

LAVOR
brand

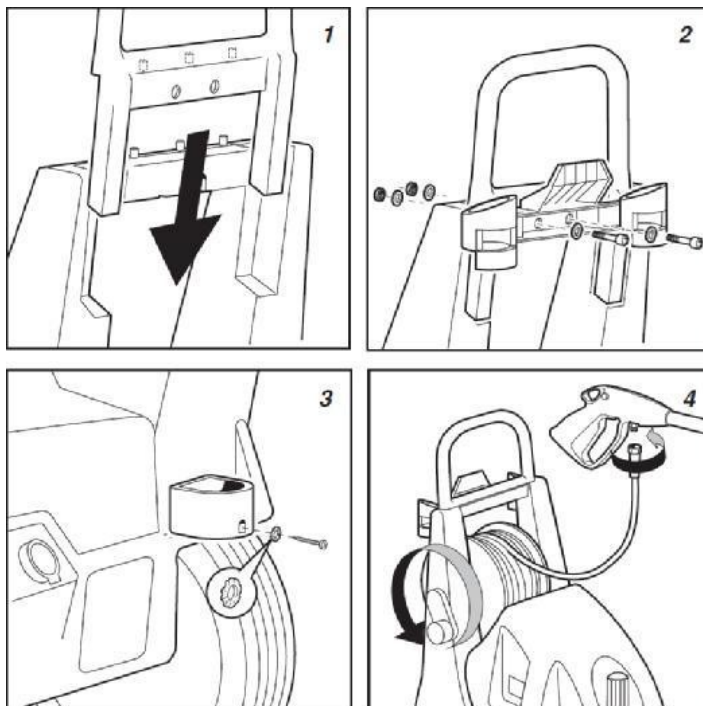
LMX170/13T
model/s

Table of Contents

(MKD) УПАТСТВО ЗА УПОТРЕБА.....	2
(SRB) UPUTSTVO ZA UPOTREBU.....	11
(BOS) UPUTE ZA UPORABU.....	20



(МКД) УПАТСТВО ЗА УПОТРЕБА



Компоненти

1. Копје
2. Пиштол
- 2б. Дозна за распрскување
- 2ц. Рачка за стартување со работа
3. Црево за висок притисок
4. Електричен кабел
5. Прекинувач за вклучување/исклучување
6. Регулатор на притисок
7. Манометар
8. Излез за вода под притисок
9. Резервоар за детергент
- 10 Влез за вода + филтер

2 m/s²

Ниво на вибрации на машината

Упатство за составување

- Ви препорачуваме пред употреба на апаратот да го одмотате цревето комплетно. Кога сте завршиле со работа и машината е исклучена пред да почнете да го мотате цревето, притиснете ја рачката од пиштолот за да го редуцирате притисокот.

A.S.S. *AUTOMATIC STOP SYSTEM*

Внимание- Овој апарат е опремен со Автоматски стоп систем (ACC), кој ја стопира работата за време на бај-пас фазата. За да го стартувате апаратот, неопходно е да го притиснете прекинувачот на ОН позиција, а потоа притиснете ја рачката од пиштолот. ACC ќе ја стартува машината и исто така автоматски ќе ја запре кога рачката е ослободена. Препорачливо е машината комплетно да се исклучи (позиција OFF на прекинувачот) за да се избегне ненамерно стартување.

- **Секаков автоматски старт на машината без да се притисне рачката од пиштолот е поврзан со појава на воздушни меури во водата или со друг сличен феномен кој не уклучува постоење на каков било дефект на машината. Не ја оставајте машината во стэнд бај позиција повеќе од 5 минути. Заради безбедност на апаратот неопходно е да го притиснете прекинувачот во OFF позиција.. Ве молиме проверете дали цревето, пиштолот и копјетето се правилно поврзани меѓусебе, односно дали постои истекување на вода.**

Генерални информации

Оваа направа е единствено за надвореша употреба!

Секогаш исклучете го електричното напојување и водата кога сте завршиле со работа.

Никогаш не користете ја направата ако електричниот кабел или некој друг важен дел (црево за висок притисок, пиштол) се оштетени. Оваа направа е дизајнирана да се користи со детергенти кои што се специфицирани од страна на производителот, како што се неутралните шампони базирани на биоразградливи анјонски активни детергенти за површини. Употребата на поинакви детергенти и хемикалии може да ја доведе безбедноста на направата во ризик.

Никогаш не користете ја направата кога во близина има луге, освен ако тие носат заштитан облека.

Парататите за миење под висок притисок можат да бидат опасни доколку се користат несоодветно. Затоа истите не смеат да се насочуваат кон луге, животни, електрична опрема или кон самите себеси.

Цревата, опремата и комплетите за висок притисок се важни за безбедноста на направата. Користете опрема само што е препорачана од страна на производителот (многу е важно да ги заштитите од оштетувања овие компоненти).

Пиштолот е опремен со безбедносна рачка. Секогаш кога користењето на направата е нарушен оважно е да се отпушти оваа рачка за да се спречи ненадејно активирање на апаратот.

- Никогаш не насочувај го перачот кон себе или кон други за да чистите облека.

- Никогаш не им дозволувајте на деца или необучени лица да го користат уредот..

- Безбедносното копче на пиштолот не е таму за да се закочи рачката за време на користење, туку за да спречи несакана операција.

Апаратите кои не се опремени со АСС (Автоматски Стоп Систем) не смеат да бидат оставени вклучени со пуштена рачка на пиштолот, повеќе од 2 минути. Во тој случај може да дојде до сериозно оштетување на пумпата. Апаратите опремени со АСС не смеат да бидат оставени во стандард бав повеќе од 5 минути.

Исклучете го апаратот комплетно кога тој не се користи.

Сите машини се тестирани во фабриката, затоа е нормално доколку забележите неколку капки вода во пумпата.

Доколку забележите оштетување на напојниот електричен кабел веднаш заменете го кај овластен сервис.

Бидејќи станува збор за апарат со течност под притисок, бидете спремни при првото вклучување благо да го задршите повратниот удар на пиштолот. Секогаш користете дизни или копја кои ги добивате со апаратот. Цревата за висок притисок треба да го издржи високиот притисок на водата, за да избегнете оштетување, истото мора да биде користено внимателно.

Правилна употреба на машината

Според своите карактеристики оваа машина е за професионална употреба. Направени се бројни испитувања за да се осигура високаа доверливост, нивоа на безбедност и долг живот. Апсолутно е забрането машината да се користи во потенцијално експлозивни области и средини. Работната температура мора да се движи помеѓу +5 и + 50Ц.

Машината содржи моторна пумпа заштитена со пластично куќиште. Машината е снабдена со копје и пиштол, опремен со рачка која нуди практична работна позиција. Нејзиниот облик и димензии кореспондираат со безбедносните норми кои се на сила.

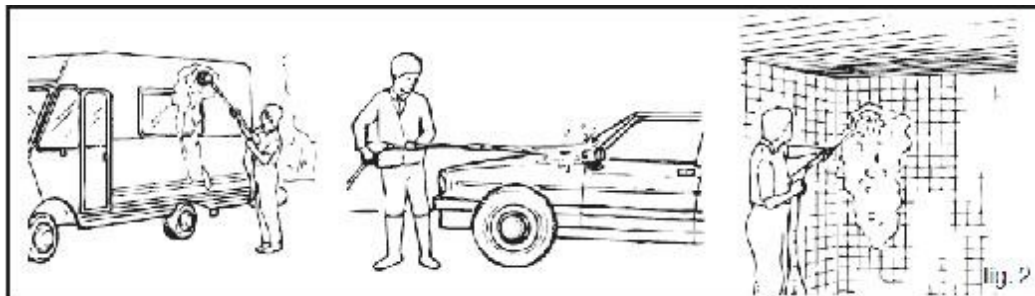
Забрането е да се додаваат какви било заштити и модификации на копјето за висок притисок или на дизната.

Водата којашто се користи за перачот не смее да биде валкана, песоклива или да содржи корозивни хемиски елементи.

Апаратот може да се користи за миење површини надвор на отворено, секогаш кога е потребна вода под висок притисок за да се отстрани нечистотијата.

Со специјалната дополнителна опрема апаратот може да се користи за правење пена, за пескарење, или за миење со ротирачка четка. Перачот треба да се постави на безбедна и стабилна подлога во хоризонтална позиција.

Секогаш кога ја користите машината ви сугерираме пиштолот за миење да се држи правилно со едната рака на рачката а со другата на копјето, како што е покажано на сликата.

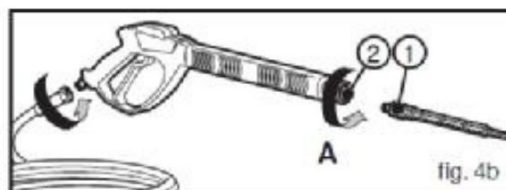
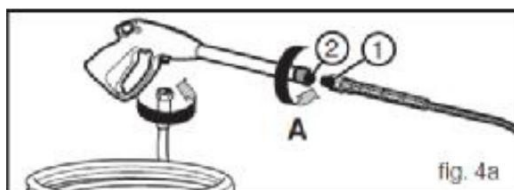


Распакување

Откако ќе го отворите пакетот, проверете ја комплетно машината.

- Во случај да констатираме некаков проблем, не употребувајте ја машината се додека не се консултирате со авторизиран сервис/центар.
- Поради транспорт и ограничени димензи на пакетот, дел од опремата за машината може да дојде разминтирана. Намонтирајте ја според инструкциите дадени во упатството.
- Сите можни штетни делови од пакувањето (најлон, стиропори, шајки итн) треба да се чуваат подалеку од дофатот на децата.

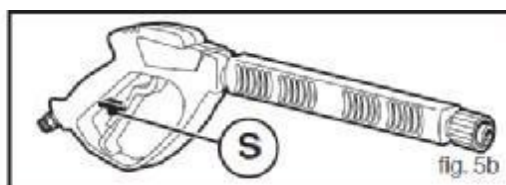
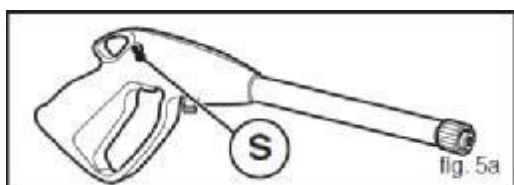
Составување на копјето и дизната



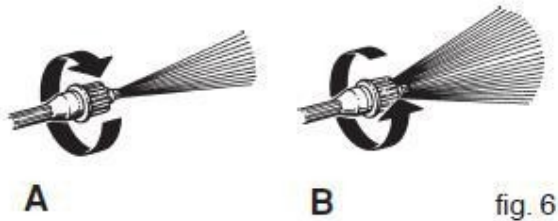
Пред да го употребите перачот под висок притисок, составете го копјето со пиштолот и дизната на копјето (слика 3). За да го споите копјето со пиштолот потребно е завршетокот на копјето да влезе во отворот на пиштолот (слика 4а-4б поз 1-2), потоа со навртката зацврстете го копјето како што е покажано со стрелката (А).

Безбедносно копче на пиштолот

Секогаш кога сакате да ја сопрете машината потребно е да се користи безбедносниот систем/рачка (S) (слика 5а-5б) кој се наоѓа на пиштолот, со цел да се избегне несакаано активирање.



Вшмукување на детергент



Полнење

Наполнете го резервоарот за детергент со препорачаниот детергент кој е соодветен за она што сакате да го миете. (слика 1 поз 9)

Внимание: користете единствено течни детергенти, апсолутно не користете киселина или многу алкални продукти.

Ви препорачуваме да користите производи на Лавор за кои е испитана употребата.

Внимание: За исправно користење на резервоарот не внесувајте запаливи и абразивни хемиски материји.

Подесливата глава од копјето ви овозможува да одберете воден млаз при низок и висок притисок.

Регулацијата на протокот: притисокот се изведува со вртење на подесливата глава од копјето. За да го зголемите притисокот, вртете ја главата во правец на стрелките на часовникот (слика 6 поз А). За да го намалите притисокот ротирајте ја главата во обратен правец (слика 6 поз Б). Вшмукувањето на детергентот се случува автоматски (Штом главата од копјето се ротира за да се намали притисокот (спротивно од стрелките). Кога ќе ја стратувате машината, мешањето на детергентот со водата е автоматски при преминот на водата.

Инсталација

Прво стартување

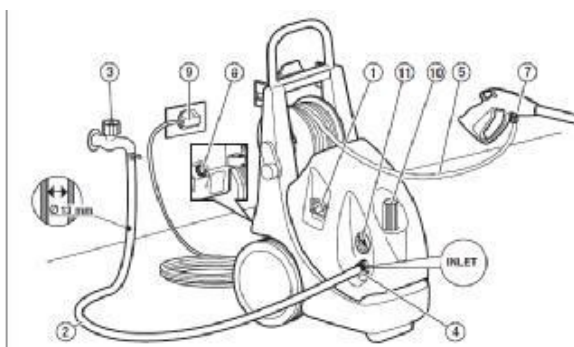
Пред да се стартува пумпата проверете го нивото на масло во пумпата (редукторот). Ако машината ја вклучувате по прв пат или после подолго време некористење, потребно е на неколку минити да се поврзе вшмукувачкото црево се со цел можната нечистотија да излезе надвор за да не се затне дизната за распрскување.

Довод на струја

Пред да го поврзите уредот осигурајте се дека вредностите од информативната лепенка на уредот одговараат со тие на електричната мрежа и дека штекерот е заштитен со соодветен осигурувач.

Вашата електрична инсталација мора да биде изведена од страна на стручно лице во согласност со постоечките норми и стандарди. Неисполнувањето на тие норми значи дека производителот не е одговорен за вработениот персонал и нема да признае никаква гаранција.

Важно: Со оглед дека станува збор за трофазен мотор, обратете внимание на конекцијата од електричниот кабел со утикачот. (видете го електричниот дијаграм).



Довод на вода и пуштање во употреба

Важно: машината за миење мора да оперира со чиста вода , со цел да се избегне какво било оштетување.

Проверете дали прекинувачот е во позиција OFF (поз 1)
Поврзете го влезното црево (поз 2) на влезниот приклучок од машината (поз 4) И осигурајте се дека цревото е доволно цврсто (мин 15 бар) со внатрешен дијаметар од најмалју 13 мм (1/2).
Минимална количина на вода кон машината 17 л/мин
Максимална температура на влезната вода 40 С
Максимален дозволен притисок на влезната вода 10 бари.

Непочитувањето на овие препораки ќе доведе до сериозни механички оштетувања на пумпата и до губење на гарантните услови.

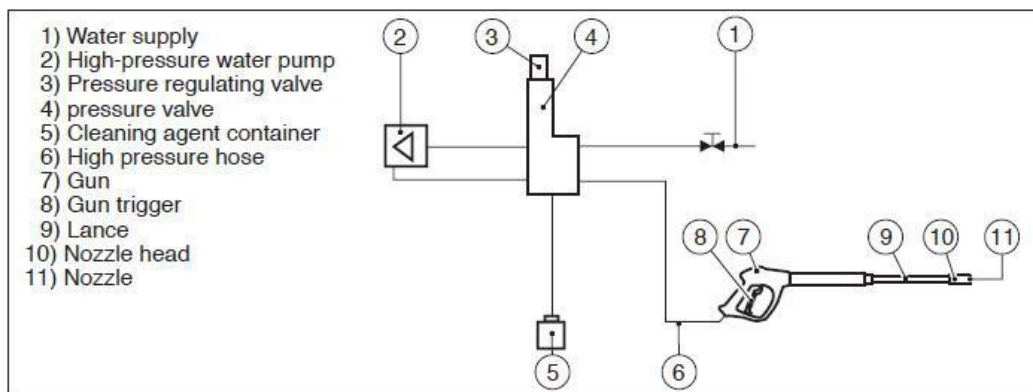
Поврзете ја линијата за висок притисок на пиштолот (поз 7).
Отворете го вентилот за вода целосно (поз 3).
Притиснете ја рачката од пиштолот (поз 7) за воздухот да излезе надвор од машината.

Поврзете го копјето на пишолот.
Наполнете го докрај резервоарот за детергент (поз 8). За употреба на соодветен детергент видете го делот ВШМУКУВАЊЕ НА ДЕТЕРГЕНТ.
Приклучете го утикачот во штекерот
Вклучете ја машината со помош на прекинувачот во позицијата ON
Можно е да се регулира работниот притисок со вртење на рачката (поз 10), а тоа може да се контролира преку манометарот (поз 11).

Исклучување

Исклучете ја машината кога ќе завршите со работа (прекинувачот на OFF позиција). Кога машината е исклучена секогаш релаксирајте го цревото за висок притисок со притискање на рачката од пиштолот и потоа истот можете да го намотате. Ви сугерираме да го одмотате цревото целосно пред да ја користите машината.

Воден дијаграм



Одржување

Пред да преземете какво било одржување ослободете го притисокот од системот и исклучете ја доводната вода и струјата.

Проверка на нивото на масло и промена на маслото
 Проверете го маслото одвреме - навреме. Сменете го маслото после 50 работни часови, а потоа после секои 500 часови. Ние препорачуваме масло тип SAE 20W30- капацитет на маслото 0,5 кг.

Филтерот на доводот на вода мора периодично да се проверува и по потреба да се замени за да се избегне намалување на дотокот на вода (слика 1)..

Подолго складирање

Ако планирате да ја складираат машината подолго од 3 месеци и ако постои и можност за мрзнење ви препорачуваме таа да прими антифриз пред да ја складираат (слично како при користењето на автомобили). Погрижете се да се исфрли водата од системот на машината колку што е можно повеќе така што ќе ја вклучите машината без доток на вода неколку секунди. Понатаму кога повторно ќе ја вклучите машината можно е да се појави капење на вода. Тоа по правило треба да исчезне после неколку сати користење. Во случај тоа да не се случи или пак се засили морате да го контактирате овластениот сервис.

Електро мотор

Електромоторот е заштитен од преоптоварување. Моторот ќе застане ако се прегрејува. Почекајте 5-10 минути пред да го стартувате повторно. Лоцирајте ја причината за проблемот.

Електричен кабел

Овратете внимание да не го оштетите електричниот кабел. Негова замена мора да изврши овластено и стручно лице. Не вршете привремени поправки на кабелот. Во случај да ја продолжите должината на напојниот кабел внимавајте истиот да биде во согласност со важечките норми и со техничките барања.

	макс
1,5 мм ²	10м
	макс
2,5 мм ²	30м

Местото каде се спојуваат каблите мора да биде на суво и да не е на земја. Пред работа секогаш одмотајте го кабелот за да се избегне опасноста од негово прегревање.

Гарантни услови

Сите наши машини се веќе тестирани и покриени со гаранција против фабрики дефекти. Ако вашиот апарат за миење под висок притисок или опремата се дадени на поправка, морате да приложите копија од сметката за извршениот сервис.

Во гарантен рок се прифаќа поправка во случаите ако: тие дефекти се поврзани со грешки и дефекти при изработката, (дефекти кои не можат јасно да се поврзат со квалитетот на материјалот или производството, ќе бидат испитани од страна на центарот за техничка поддршка во Лавор и ќе бидат наплатени соодветно) ако детално се проучило упатството за употреба, ако поправката се извршила исклучиво од овластени сервисни лица, ако само оригинална опрема и делови биле користени, ако уредот не бил изложен на удирање, падови и чукања или мрзнење, ако се користела само чиста вода без ѓубре, ако уредот бил користен исклучиво за сопствени или домашни потреби и не бил користен за изнајмување или на некој друг начин што ги надминува можностите на истиот.

Следново не подлежи на гаранција: делови поврзани со нормална употреба, цревето и копјето за висок притисок, случајни оштетувања предизвикани при транспорт или невнимателно и неадекватно користење, неточно и несоодветно користење и инсталација кои се во спортивност со препораките дадени во упатството за употреба. Гаранцијата нема да покрие никаква операција на чистење на која што оперативните елементи можат да бидат изложени.

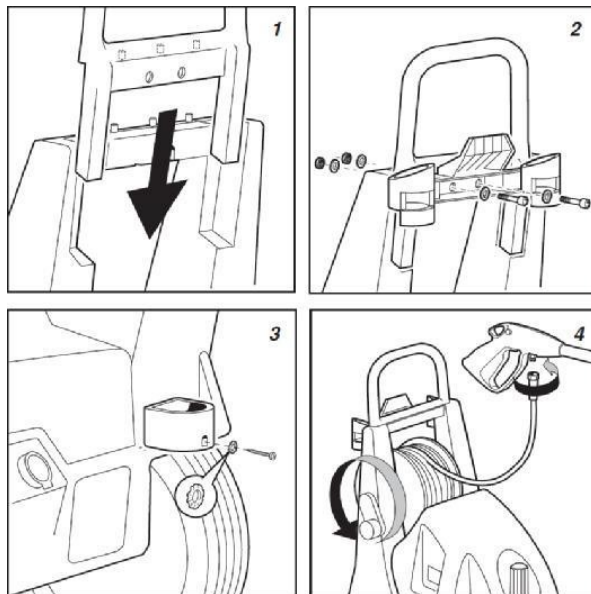
Производителот одбива било каква одговорност за евентуална штета врз лица и имот настаната заради лоша инсталација или неправилно користење на машината.

Расклопување на машината

Кога ќе одлучите да не ја користите машината, ние ви го препорачуваме следново:

Направете ја неоперативна со тоа што ќе го извадите електричниот кабел сместете ја надвор од дофат на деца.
Не ги користете расклопените делови од машината како резервни делови неупотребливите (истрошените) делови од машината отстранете ги според постојните регулативе.

(SRB) UPUTSTVO ZA UPOTREBU



Компоненте

1. Копље
2. Пиштољ
- 2б. Спреј млазнице
- 2ц. Ручка за почетак рада
3. Црево високог притиска
4. Електрични кабл
5. Прекидач за укључивање / искључивање
6. Регулатор притиска
7. Манометар
8. Излаз воде под притиском
9. Резервоар за детерџент
- 10 Улаз за воду + филтер

2 m/s²

Ниво вибрација машине

Упутство за монтажу

- Препоручујемо вам да потпуно одмотате црево пре употребе уређаја. Када завршите и машина се искључи пре него што почнете да мотате црево, притисните ручицу пиштоља да смањите притисак.

A.S.S. *AUTOMATIC STOP SYSTEM*

Пажња- Овај уређај је опремљен системом за аутоматско заустављање (АСС), који зауставља рад током фазе бајпаса. Да бисте покренули уређај, потребно је притиснути прекидач у положај УН, а затим притиснути ручицу пиштоља. АСС ће покренути машину и такође је аутоматски зауставити када се полуга отпусти. Препоручује се да се машина потпуно искључи (позиција ОФФ на прекидачу) како би се избегло ненамерно покретање.

- Свако аутоматско покретање машине без стискања дршке пиштоља повезано је са појавом ваздушних мехурића у води или другом сличном појавом која не указује на постојање било каквог квара на машини. Не остављајте машину у стању приправности дуже од 5 минута. За сигурност апарата потребно га је притиснути Прекидач у положају ОФФ.. Уверите се да су црево, пиштољ и копље правилно спојени једно са другим, односно да ли постоји цурење воде.

Опште информације

То га чини јединим за употребу на отвореном!

Сваки пут када укључите струју, вода не тече када завршите са послом.

Никада га немојте користити ако је кабл за напајање или неки други део (пиштољ високог притиска, пиштољ) оштећен.

Ово је урађено и дизајнирано да користи детерџенте које је произвођач навео на производу, као што су неутрални шампони на бази биоразградивих активних сурфактантних детерџената. Употреба разних детерџената и хемикалија можда неће изазвати никакав ризик од штете.

Нико га не користи када има кашику у близини, осим ако не носи заштитну одећу.

Мере предострожности за притисак високог притиска могу бити опасне ако се не користе правилно. Зато истите не смеат да се наса ~ уваат кон луге, `ивотни, електри~на опрема или кон самите себе.

Кревети, опрема и гарнитуре за високи притисак нису потребни ради безбедности. Користите опрему која је погодна само за производњу производа (веома је важно заштитити ове компоненте).

Пиштољ је опремљен сигурносним уређајем. Сваки пут када користите уређај и не користите га поново и поново, овај уређај се може користити за спречавање ненамерног активирања уређаја.

- Никада не немојте насочивати уређај ка себи ни другима за како би сте исчистили одећу.

- Никада не дозвољава деци или необученим људима да користе уређај.

- Ненаметљива копија пиштоља није баш у сврху коришћења времеплова, већ да би спречила небезбедне операције.

Уређајима који нису опремљени АСС (системом аутоматског заустављања) није дозвољено да стартују док пиштољ ради дуже од 2 минута. У том случају могуће је озбиљно оштетити пумпу. Уређајима опремљеним АСС није дозвољено да стоје на постољу дуже од 5 минута.

Иклучте апарат комплетно када се не користи.

Машине се тестирају у фабрици, тако да је нормално ако у пумпи има мале количине воде.

Ако су каблови оштећени каблом за напајање, одмах замените сервисни кабл. Бидеј] стојим за справу са притиском под притиском, бидете спреман при првом укључивању лагано да удари повратни удар пиштоља. Увек можете да користите крађу или копију коју можете да користите са својим уређајем. Кревет за високи притисак треба користити за висок притисак у води, да би се то избегло, треба га користити пажљиво.

Правилна употреба машине

По својим карактеристикама, ова машина је за професионалну употребу. Извршена су бројна испитивања како би се осигурала висока поузданост, ниво сигурности и дуговечност. Машина је апсолутно сигурна за употребу у потенцијално експлозивним подручјима и окружењима. Радна температура мора бити од +5 до + 50 °С .

Машина садржи моторну пумпу заштићену пластичним кућиштем. Машина је опремљена копијом и пиштољем, опремљена алатом који нуди практичан радни положај. Нејзиниот облик и димензије кореспондираат со безбедносните норми која се на сила.

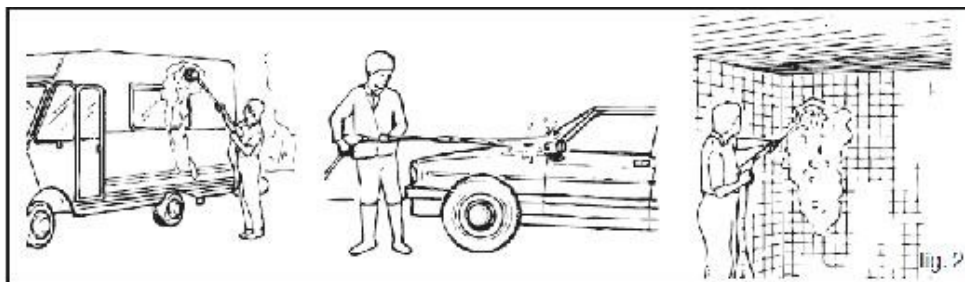
Забрањено је додавати било какву заштиту и модификације на копију због високог притиска или дизајна.

Не треба дозволити да се вода која се користи за новац запрља, покваси или садржи корозивне хемијске елементе.

Апарат се може користити за прање спољашњости отварача, кад год је потребна вода под високим притиском за уклањање отпада.

Специјална опрема која се испоручује са апаратом може се користити за праву оловку, за пецање или за ротирање машине. Новац треба ставити на сигурну и стабилну површину у хоризонталном положају.

Кад год користите машину, предлажемо ми пиштољ да га правилно користим једном руком на дршци или другом на копији, као што је приказано на слици.

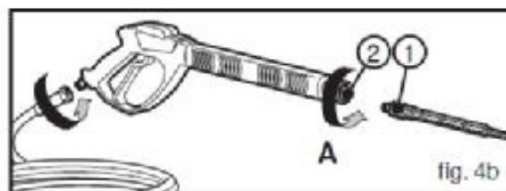
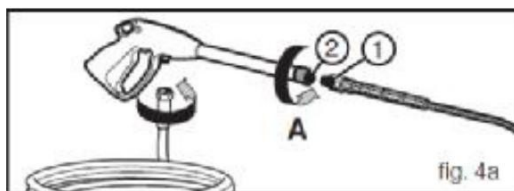


Распакување

Откако ќе отворите пакет, тестирати и комплетирали машину.

- Да бисте утврдили било каков проблем, немојте користити машину ако се не консултујете са овлашћеним сервисом/центром.
- Због транспорта и ограничених димензија пакета, опрема за машину се може надокнадити. Немојте следити упутства дата у упутству.
- Место најопаснијих делова паковања (најлон, стиропор, ексери итд.) треба држати испод цене деката.

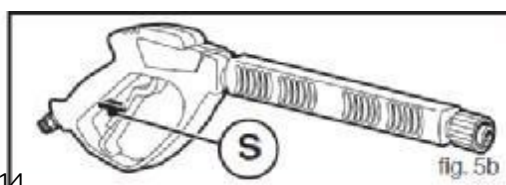
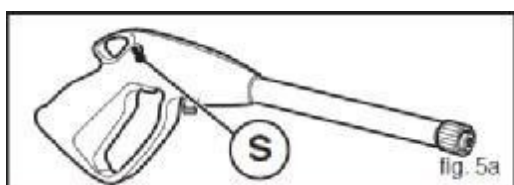
Составување на копјето и дизната



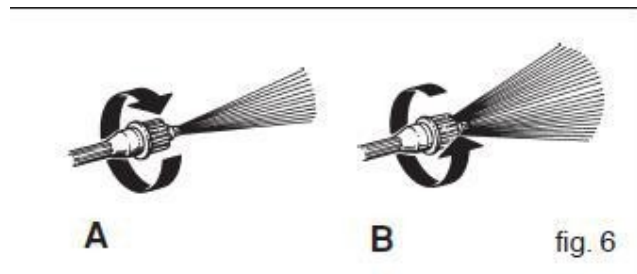
Пре употребе новца под високим притиском, направите копију пиштољем и дизајнирајте копију (слика 3). Да бисте копирали пиштољ са пиштољем, потребно је окренути копију на пиштољу да бисте је отворили на пиштољу (слика 4а-4б поз. 1-2), а затим помоћу блокаде копира оно што је приказано стрелицом (А).

Безбедно корисчење пиштољ

Кад год желите да зауставите машину, потребно је користити сигурносни систем/уређај (Y) (Слика 5а-5б) који се налази на пиштољу, како би се избегло неправилно активирање.



Усмукивање детерџент



Пунење

Напуните резервоар за детерџент припремљеним детерџентом који је погодан за особе са инвалидитетом. (слика 1 од 9)

Упозорење: користите једини детерџент, апсолутно без киселих или врло алкалних производа.

Препоручујемо да користите производе Лавора за оне који користе болницу.

Опрез: За правилну употребу резервоара немојте укључивати просуте и абразивне хемикалије.

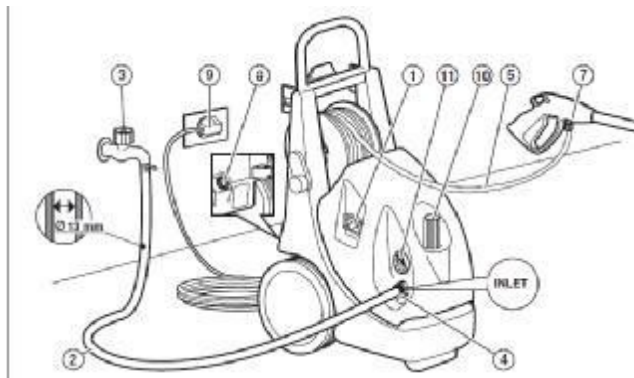
Потопна глава од копије до јајне ћелије за одвајање воде под ниским и високим притиском.

Регулација протокола: прототип се изводи вертикално на подређеној глави копије. У циљу повећања притиска, истина и глава у правцу стрелица ов асовникота (слика 6 у А). да ротирате манжетну ротатора притиска и савијете сечиво у правом смеру (слика 6 за Б). Детерџент за усисивач се примењује аутоматски [глава копирања се ротира да би се уклонио притисак (у смеру супротном од казаљке на сату). Када се машина покрене, детерџент се меша са водом и аутоматски на пролазу за воду.

Инсталација

Прво стартовање

Пре покретања пумпе проверите ниво уља у пумпи (редуктору). Ако се машина први пут укључује или након дужег времена није коришћена, потребно је неколико минута да се усисивач помери како се цела машина не би сместила да не би склизнула. .



Довод струје

Пре него што преместите ожичење, уверите се да вредности из информативне закрпе на ожичењу одговарају електричној мрежи тако да су утикачи заштићени сигурносним прекидачем.

Ваша електрична инсталација мора бити изведена са стране конструкције у складу са следећим нормама и стандардима. Непоштовање ових норми значи да произвођачи нису одговорни за лично запошљавање и неће признати никакву гаранцију.

Дивно: Да би се аутобус за трофазни мотор зауставио, обратите пажњу на везу из кабла за напајање са утикачем. (видете го електри ~ ниот дијаграм).

Снабдевање водом и снабдевање на коришћење

Важно: машина мора да ради на истој води, тако да се може на било који начин избећи.

Проверите да ли је прекидач у положају ОФФ (позиција 1)
Додирните важећи отвор (позиција 2) на важећем терминалу машине (позиција 4).

Минимални проток воде по машини 17 л/мин
Максимална температура воде на 40 °С
Максимални дозвољени притисак при вредности воде је 10 бара.

Ако то не учините, то ће довести до озбиљног месечног оштећења пумпе и губитка услова гаранције.

Померите цев за високи притисак на пиштољу (положај 7).

Потпуно отворите вентил за воду (положај 3).

Притисните ручицу пиштоља (положај 7) да дозволите да ваздух изађе из машине.

Поврзете го копјето на писолот.

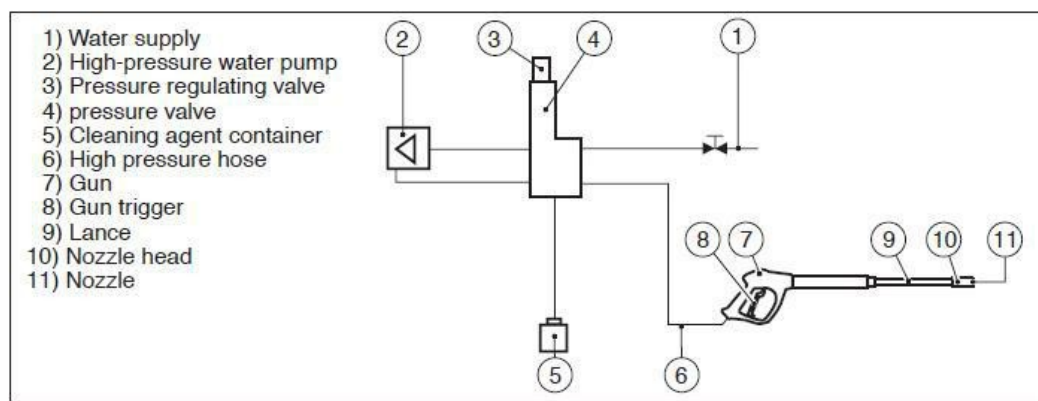
Наполенете го докрај резервоар за детерџент (поз 8). Да бисте користили прави детерџент, идите на ДЕТЕРЏЕНТ ВСХМУКУВАВЕ. Укључите утикач у утичницу

Укључите машину уз помоћ прекидача за заустављање у положају ОН. Радни притисак је могуће подесити само окретањем ручке (положај 10), а може се контролисати и манометар (положај 11).

Искључивње

Искључите машину када ће те завршити са радом (прекидајући положај ОФФ). Када је машина искључена, увек можете да опустите кревет високог притиска притиском на ручицу пиштоља и онда исти може бити мокар. Предлажемо да потпуно искључите кревет пре употребе машине.

Дијаграм воде



Одржаванје

Пре него што предузмете било какву радњу да ослободите притисак из система и укључите доведену воду и струју.

Проверите ниво уља и промените ниво уља

Проверете го маслото одвреме - време. Сменете го маслото после 50 работни ~ асови, а потоа после секои 500 часова. Не припремамо уље типа SAE 20W30 - капацитет уља 0,5 кг.

Филтер за довод воде мора да се периодично проверава и по потребу треба га заменити како би се избегло смањивање притиска (Слика 1).

Дуже складирање

Ако планирате да чувате машину дуже од 3 месеца и ако има могућност да се заледи, препоручујемо да користите антифриз (слично као када користите за аутомобиле). Уверите се да се вода одводи из система у машину што је више могуће и да се машина укључи без воде на води за мање од секунде. Када опед машина је укључена и може да има воду у нју. Тоа по правилу треба нестати после неколико сата корисченје. Ако то није случај, можда ћете морати да контактирате нашег овластеног сервиса.

Електрични мотор

Електромотори су заштићени од преоптерећења. Мотор ће стати ако се прегреје. Потребно је око 5-10 минута пре него што почнете поново. Пронађите и решите проблем.

Електрични кабл

Пазите да не прегрејете кабл за напајање. Мора се заменити овалом и низом. Не пуните кабл директно. Да бисте продужили дужину различитог кабла, обратите пажњу на то да је у складу са свим нормама и техничким захтевима.

	мак
1,5 мм ²	10м
	мак
2,5 мм ²	30м

Местото каде се спојуваат каблите мора да биде на суво и да не е на земја. Увек искључите кабл пре рада да бисте избегли ризик од прегревања.

Гарантовани услови

Наше машине су већ тестиране и покривене гаранцијом на фабричке грешке. Ако је ваша машина за прање веша под високим притиском или је опремљена дозатором, потребно је приложити копију рачуна за услугу.

У гарантном року, рекламација ће бити прихваћена у случају да: ти недостаци се односе на грешке и недостатке у производном процесу, (дефекти који не изгледају у вези са квалитетом материјала или производње, испитаће песма у центру за техничку подршку Л има подршку у Лавору и]) ако је детаљно објашњена употребљивост за употребу, ако се уговор врши искључиво од сервисера, ако се уопште користи само оригинална опрема и делови, ако опрема није изложена удару, обућа се носи само користи се вода без ђубрива, ако се постројење користи искључиво за сопствене или домаће потребе и не

користи се за изнајмљивање или за било које друго предузеће које прелази капацитет истог.

Следече не подлежи на гаранцију: делови који се односе на нормалну употребу, кревет и копија за високи притисак, употребу провокативних средстава при транспорту или неадекватно и неадекватно коришћење, мрежа и неадекватна употреба и монтажа која се користи за спортске активности. Гаранција не покрива било коју операцију у којој се радни елементи могу изоловати.

Произвођач одбија сваку одговорност за евентуалну штету нанесену лицима и имовини због лоше инсталације или неправилне употребе машине.

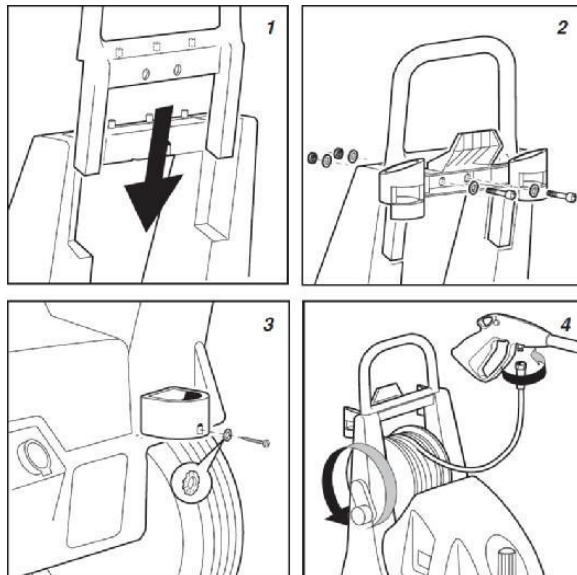
Искључивање машине

Када одлучите да не користите машину, не препоручујемо следеће:

Направите је неоперативну тако што ће те извадити електрични кабл и поставите је ван домашаја деце.

Не користите делове са машине као резервне делове, неупотребљиве (истрошене) делове, уклоните према редовним прописима.

(BOS) UPUTE ZA UPORABU



Komponente

1. Koplje
2. Pistolj
- 2b. Mlaznice za prskanje
- 2c. Ručka za pokretanje
3. Crevo visokog pritiska
4. Električni kabel
5. Prekidač za uključivanje/isključivanje
6. Regulator pritiska
7. Manometar
8. Izlaz vode pod pritiskom
9. Rezervoar za deterdžent
10. Ulaz vode + filter

2 m/s²

Nivo vibracija mašine

Upute za instalaciju

- Preporučujemo da prije korištenja uređaja potpuno odmotate crijevo. Kada završite i mašina se ugasi pre nego što počnete da namotate crevo, pritisnite ručicu pištolja da smanjite pritisak.

A.S.S. *AUTOMATIC STOP SYSTEM*

Pažnja- Ovaj uređaj je opremljen sistemom automatskog zaustavljanja (ASS), koji zaustavlja rad tokom faze premošćavanja. Da biste pokrenuli uređaj, morate pritisnuti prekidač u položaj UN, a zatim pritisnuti ručicu pištolja. ASS će pokrenuti mašinu i automatski je zaustaviti kada se poluga otpusti. Preporučuje se da se mašina potpuno isključi (pozicija OFF na prekidaču) kako bi se izbeglo nenamerno pokretanje.

- Svako automatsko pokretanje mašine bez stiskanja pištoljske ručke povezano je sa pojavom mjehurića zraka u vodi ili sličnom pojavom koja ne ukazuje na postojanje bilo kakvog kvara na stroju. Ne ostavljajte mašinu u stanju pripravnosti duže od 5 minuta. Potrebno ga je pritisnuti radi sigurnosti uređaja

Prekidač u položaju OFF. Provjerite da li su crijevo, pištolj i koplje pravilno spojeni jedno s drugim, tj. da li postoji curenje vode.

opće informacije

To ga čini jedinim za upotrebu na otvorenom!

Svaki put kada uključite struju, voda ne teče kada završite posao.

Nikada ga nemojte koristiti ako je kabel za napajanje ili bilo koji drugi dio (pištolj visokog pritiska, pištolj) oštećen.

Ovo je urađeno i dizajnirano da koristi deterdžente koje je proizvođač naveo na proizvodu, kao što su neutralni šamponi na bazi biorazgradivih aktivnih surfaktantnih deterdženata. Upotreba raznih deterdženata i hemikalija ne može uzrokovati nikakav rizik od štete.

Niko ga ne koristi kada ima kašiku u blizini, osim ako ne nosi zaštitnu odeću.

Mere predostrožnosti visokog pritiska mogu biti opasne ako se ne koriste pravilno.

Stoga se ne smiju usmjeravati na ljude, životinje, električnu opremu ili sebe.

Kreveti, oprema i garniture visokog pritiska nisu potrebni iz sigurnosnih razloga.

Koristite opremu koja je prikladna samo za proizvodnju proizvoda (veoma je važno zaštititi ove komponente).

Pištolj je opremljen sigurnosnim uređajem. Svaki put kada koristite uređaj i ne koristite ga ponovo i ponovo, ovaj uređaj se može koristiti za sprečavanje slučajnog aktiviranja uređaja.

- Nikada ne zna kako da potroši novac na sebe ili druge za drugu odjeću.

- Niko ne dozvoljava djeci ili drugim osobama korištenje uređaja.

- Nenametljiva kopija pištolja nije baš u svrhu korištenja vremenoplova, već radi sprječavanja nesigurnih operacija.

Uređajima koji nisu opremljeni ASS (sistemom automatskog zaustavljanja) nije dozvoljeno pokretanje dok pištolj radi duže od 2 minute. U tom slučaju pumpa se može ozbiljno oštetiti. Uređaji opremljeni ASS ne smiju stajati na postolju duže od 5 minuta.

Ako uređaj ne koristite u potpunosti kada nije u upotrebi.

Mesta mašina se testiraju u fabrici, tako da je normalno ako ima male količine vode u pumpi.

Ako su kablovi oštećeni kablom za napajanje, odmah zamenite servisni kabl.

Bidej] Zalažem se za uređaj pod pritiskom, bićete spremni pri prvom uključivanju da lagano uzvratite puškom. Uvijek možete koristiti krađu ili kopiju koju možete koristiti sa svojim uređajem. Visokotlačni sloj treba koristiti za visoki pritisak vode, da bi se to izbjeglo, treba ga koristiti pažljivo.

Pravilna upotreba mašine

Po svojim karakteristikama ova mašina je za profesionalnu upotrebu. Provedena su brojna ispitivanja kako bi se osigurala visoka pouzdanost, nivo sigurnosti i dugovječnost. Mašina je apsolutno sigurna za upotrebu u potencijalno eksplozivnim područjima i okruženjima. Radna temperatura mora biti +5 i +50C.

Mašina sadrži motornu pumpu zaštićenu plastičnim kućištem. Mašina je opremljena kopijom i pištoljem, opremljena alatom koji nudi praktičan radni položaj. Njegov oblik i dimenzije odgovaraju važećim sigurnosnim normama.

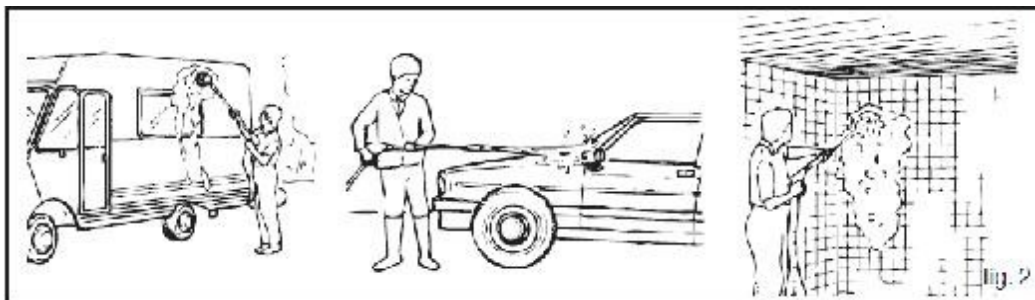
Zabranjeno je dodavati bilo kakvu zaštitu i modifikacije na kopiju zbog visokog pritiska ili dizajna.

Ne smije se dozvoliti da se voda koja se koristi za novac zaprlja, pokvasi ili sadrži korozivne hemijske elemente.

Aparat se može koristiti za pranje vanjske strane otvarača, kad god je potrebna voda pod visokim pritiskom za uklanjanje ostataka.

Posebna oprema koja dolazi uz uređaj može se koristiti za ravnu olovku, za pecanje ili za rotiranje mašine. Novac treba staviti na sigurnu i stabilnu površinu u horizontalnom položaju.

Kad god koristite mašinu, predlažemo da pravilno koristim pištolj s jednom rukom na dršci ili drugom na kopiji, kao što je prikazano na slici.

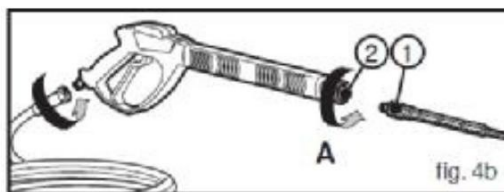
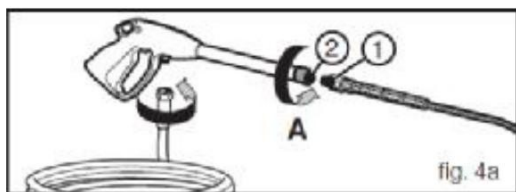


Raspakivanje

Nakon otvaranja pakovanja, testirajte i dovršite mašinu.

- Da biste utvrdili postoji li problem, nemojte koristiti stroj bez konsultacije s ovlaštenim servisnim centrom.
- Zbog transporta i ograničenih dimenzija paketa, može se nadoknaditi mašinska oprema. Nemojte slijediti upute date u priručniku.
- Mjesto najopasnijih dijelova ambalaže (najlon, stiropor, ekseri itd.) treba držati ispod cijene palube.

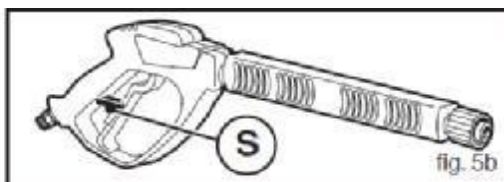
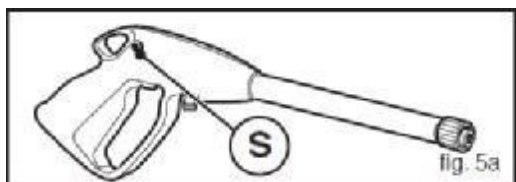
Sastavite koplje i mlaznicu



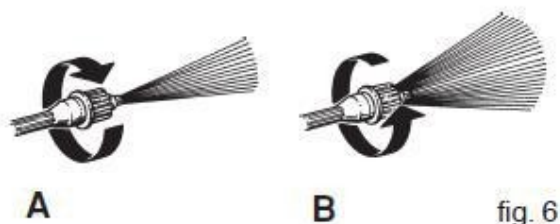
Prije upotrebe novca pod visokim pritiskom, napravite kopiju pištoljem i dizajnirajte kopiju (slika 3). Da biste kopirali pištolj pištoljem, trebate okrenuti kopiju na pištolju da biste je otvorili na pištolju (Slika 4a-4b poz. 1-2), a zatim pomoću brave kopirajte ono što je prikazano strelicom (A).

Sigurno kopirajte pištolj

Kad god želite da zaustavite mašinu, potrebno je koristiti sigurnosni sistem/uređaj (I) (Slika 5a-5b) koji se nalazi na pištolju, kako bi se izbeglo nepravilno aktiviranje.



Usmucivanje deterdžent



Punjenje

Napunite rezervoar za deterdžent pripremljenim deterdžentom pogodnim za osobe sa invaliditetom. (slika 1 od 9)

Upozorenje: koristite samo deterdžent, potpuno bez kiselih ili vrlo alkalnih proizvoda.

Preporučujemo da koristite Lavor proizvode za one koji koriste bolnicu.

Oprez: Za pravilnu upotrebu rezervoara, nemojte uključivati prosute i abrazivne hemikalije.

Glava za uranjanje od kopije do jajeta za odvajanje vode pod niskim i visokim pritiskom.

Kontrola protokola: prototip se izvodi okomito na slave kopirnoj glavi. Da bi se povećao pritisak, istina i glava u pravcu strelica ove ose (slika 6 u A). da rotirate manžetnu rotatora pritiska i savijete sečivo u pravom smeru (slika 6 za B). Usisivač se primenjuje automatski [glava kopiranja se rotira da bi se uklonio pritisak (u smeru suprotnom od kazaljke na satu). Kada se mašina pokrene, deterdžent se meša sa vodom i automatski na prolazu za vodu.

Instalacija

Prvo startovanje

Prije pokretanja pumpe provjerite nivo ulja u pumpi (reduktoru). Ako se mašina prvi put uključuje ili nije korištena nakon dužeg vremena, potrebno je nekoliko minuta da se usisivač pomakne kako se cijela mašina ne slegne kako ne bi skliznula. .

Napajanje

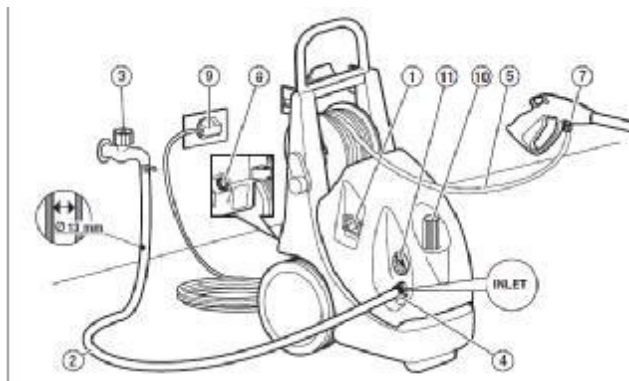
Prije premještanja ožičenja, uvjerite se da vrijednosti iz informativne zakrpe na ožičenju odgovaraju naponu kako bi utikači bili zaštićeni sigurnosnim prekidačem.

Vaša električna instalacija mora biti izvedena na građevinskoj strani u skladu sa sljedećim normama i standardima. Nepoštivanje ovih standarda znači da proizvođači nisu odgovorni za lično zapošljavanje i neće prihvatiti nikakvu garanciju.

Divno: Da biste zaustavili trofaznu sabirnicu, obratite pažnju na vezu od strujnog kabla do utikača. (vidi električnu šemu).

Vodovod i opskrba na korištenje

Važno: mašina mora raditi na istoj vodi kako bi se to moglo izbjeći na bilo koji način.



Provjerite je li prekidač u položaju OFF (položaj 1)
 Dodirnite važeću rupu (položaj 2) na važećem terminalu stroja (položaj 4).
 Minimalni protok vode po mašini 17 l/min Maksimalna temperatura vode
 pri 40 S Maksimalni dozvoljeni pritisak pri vrednosti vode od 10 bara.

Ako to ne učinite, to će dovesti do ozbiljnog mjesečnog oštećenja pumpe i gubitka uvjeta garancije.

Pomaknite visokotlačno crijevo na pištolju (položaj 7).

Potpuno otvorite ventil za vodu (položaj 3).

Pritisnite ručicu pištolja (položaj 7) da dozvolite da vazduh izađe iz mašine.

Pričvrstite koplje na pištolj.

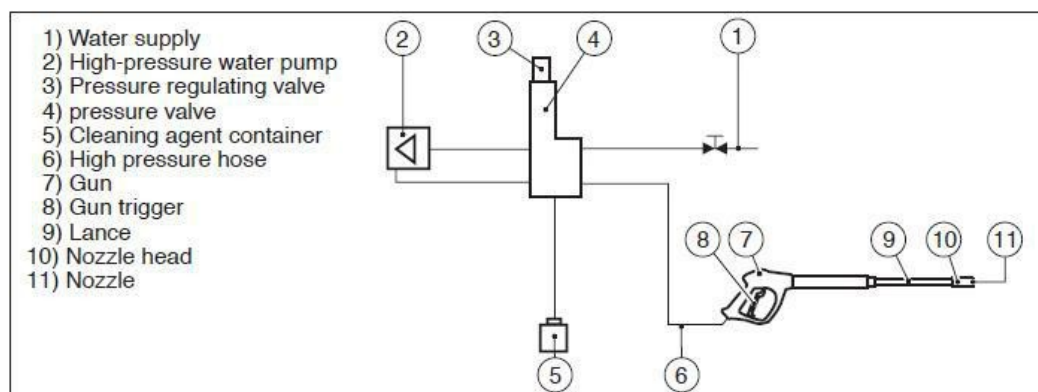
U potpunosti napunite rezervoar za deterđent (poz. 8). Da biste koristili pravi deterđent, idite na VSHMUKUVAVE DETERGENT. Utaknite utikač u utičnicu

Uključite mašinu sa prekidačem za zaustavljanje u položaju ON. Radni pritisak se može podesiti samo okretanjem ručke (položaj 10), a manometar se takođe može kontrolisati (položaj 11).

Isključuje

Isključite mašinu koja će prekinuti rad (isključivanje). Kada je mašina isključena, uvek možete da opustite krevet visokog pritiska pritiskom na ručicu pištolja i tada se može navlažiti. Predlažemo da potpuno isključite krevet prije korištenja mašine.

Dijagram vode



Održavanje

Prije bilo kakve radnje, otpustite pritisak iz sistema i uključite dovedenu vodu i struju.

Provjerite nivo ulja i promijenite nivo ulja

Provjeravajte ulje s vremena na vrijeme. Zamijenite ulje nakon 50 radnih sati, a zatim nakon svakih 500 radnih sati. Ne pripremamo ulje tipa SAE 20V30 - kapacitet ulja 0,5 kg.

Filteri za dovod vode moraju se povremeno testirati i treba ih zamijeniti kako bi se izbjegli smanjenje protoka vode (Slika 1).

Dugo čuvanje

Ako planirate da čuvate mašinu duže od 3 meseca i ako je hladna i laka za korišćenje, preporučujemo da se antifriz uskladišti pre skladištenja (kao što je prikazano kada koristite automobil). Vodite računa da se voda iz sistema ispusti u mašinu što je više moguće i da se mašina uključi bez vode na vodi za manje od sekunde. Još jednom, mašina je uključena i može se uhvatiti u vodi. U pravilu bi trebao nestati nakon nekoliko sati korištenja. Ako to nije slučaj, možda ćete morati kontaktirati našeg dobavljača usluga.

Električni motor

Elektromotori su zaštićeni od preopterećenja. Motor će se zaustaviti ako se pregrije. Potrebno je oko 5-10 minuta prije nego što počnete ponovo. Pronađite i riješite problem.

Električni kabel

Pazite da ne pregrijete kabel za napajanje. Mora se zamijeniti ovalom i nizom. Ne punite kabl direktno. Da biste produžili dužinu drugog kabla, uverite se da je u skladu sa svim normama i tehničkim zahtevima.

1,5	mak
mm ²	10m
2,5	mak
mm ²	30m

Mesto spajanja kablova mora biti suvo i ne mora biti na tlu. Uvijek isključite kabel prije rada kako biste izbjegli rizik od pregrijavanja.

Garancioni uslovi

Naše mašine su već testirane i pokrivene fabričkom garancijom za kvar. Ako je vaša mašina za pranje veša pod visokim pritiskom ili je opremljena dozatorom, morate priložiti kopiju računa za servis.

U garantnom roku reklamacija će biti prihvaćena u slučaju: ovi nedostaci se odnose na greške i propuste u procesu izrade, (defekti koji se ne čine povezanim sa kvalitetom materijala ili izrade, ispitat ćemo pjesmu u centru tehničke podrške L ima podršku u Lavoru i]) ako je upotrebljivost je detaljno objašnjeno, ako ugovor obavlja isključivo serviser, ako se uopšte koristi samo originalna oprema i dijelovi, ako oprema nije izložena udarima, obuća se nosi samo voda se koristi bez gnojiva, ako je postrojenje koristi se isključivo za sopstvene ili domaće potrebe i ne koristi se za iznajmljivanje ili za bilo koje drugo preduzeće koje prelazi njegov kapacitet.

Stoga nije pokriveno garancijom: dijelovi koji se odnose na normalnu upotrebu, krevet i kopija za visoki pritisak, korištenje provokativnih sredstava pri transportu ili neadekvatna i neadekvatna upotreba, mreža i neadekvatna upotreba i instalacija koja se koristi za sportske aktivnosti. Garancija ne pokriva radnje u kojima se radni elementi mogu izolovati.

Proizvođač se odriče svake odgovornosti za bilo kakvu štetu nanесenu osobama i imovini zbog loše instalacije ili nepravilne upotrebe mašine.

Isključivanje mašine

Kada odlučite da ne koristite mašinu, ne preporučujemo sledeće:

Ne pretjerujte s onim koji će izvaditi električni kabel i staviti ga van domašaja djeteta.

Ne koristite rastavljene delove mašine kao rezervne delove, neupotrebljive (izduvne) delove, uklonite delove mašine prema redovnim propisima.